

Commune de SEPTMONCEL-LES MOLUNES Plan Local d'Urbanisme - les MOLUNES -

10. – Secteurs soumis à des risques naturels

Révision prescrite le 10.11.2009

Dossier arrêté le 12.07.2016

Mis à l'enquête publique du 20.12.2016 au 20.01.2017

PLU approuvé par DCM du 16.03.2017

Vu pour rester annexé à la DCM du 16.03.2017

Le Maire,
Raphaël Bélin



SOUS-PRÉFECTURE DE SAINT-CLAUDE
REÇU LE :

20 MARS 2017

Contrôle de Légalité

SOLIHA
SOLIDAIRES POUR L'HABITAT

JURA

32 rue Rouget de Lisle - BP 20460 - 39007 LONS LE SAUNIER CEDEX

☎ : 03 84 86 19 10 / 📠 : 03 84 86 19 19

Email : contact@jura.soliha.fr site internet : www.jura.soliha.fr



SCIENCES ENVIRONNEMENT

Bureau d'études d'ingénierie, conseils
et services

AGENCE DE BESANCON – Siège social - 6, boulevard Diderot - 25000 BESANCON

☎ : 03.81.53.02.60

Email : besancon@sciences-environnement.fr

site internet : www.sciences-environnement.fr

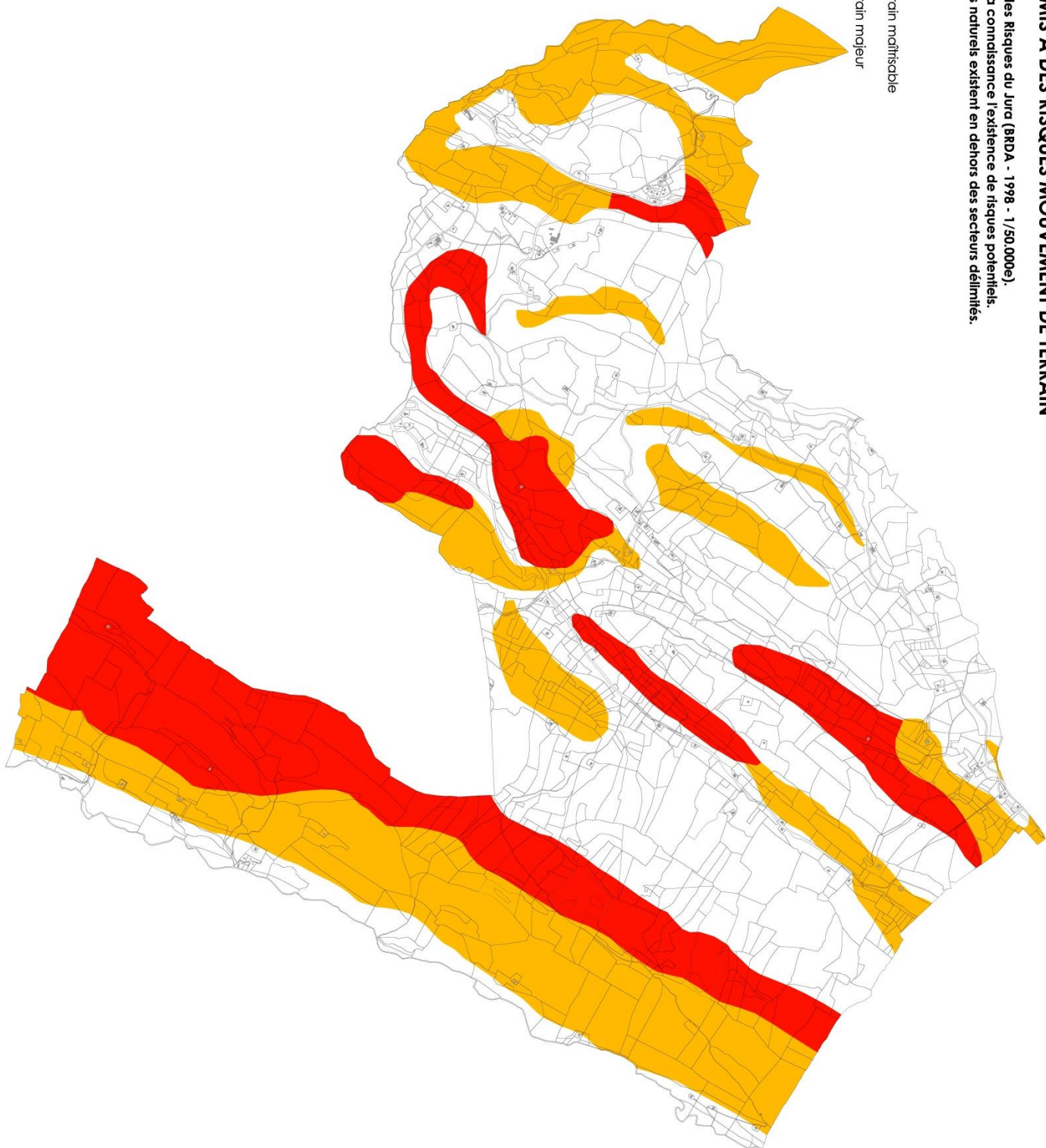
PLAN DES SECTEURS SOUMIS A DES RISQUES MOUVEMENT DE TERRAIN

Ce plan résulte du report de l'Atlas des Risques du Jura (BRDA - 1998 - 1/50 000e).
Il n'est pas opposable mais porte à la connaissance l'existence de risques potentiels.
Il ne peut être exclu que des risques naturels existent en dehors des secteurs délimités.

Légende

 Risque mouvement de terrain matriciable

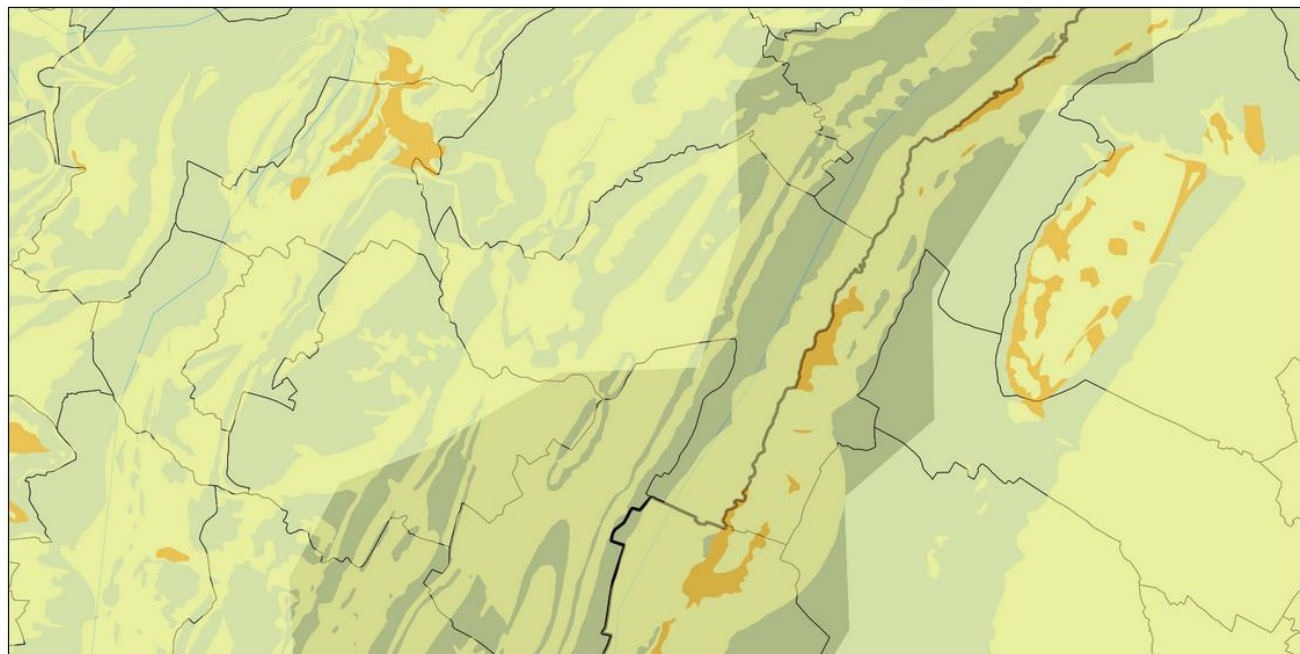
 Risque mouvement de terrain majeur





GÉORISQUES

Mieux connaître les risques sur le territoire



1000 m

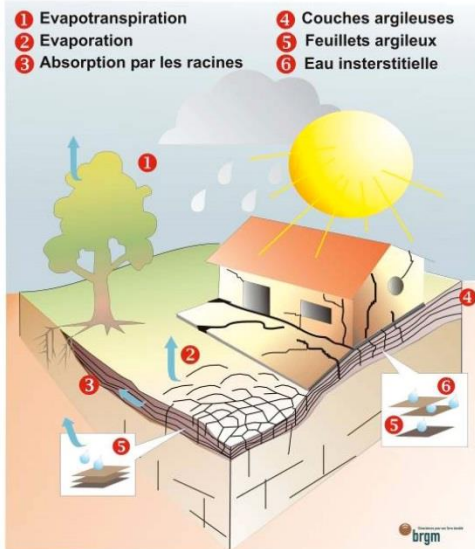
©IGN

Légende

- Aléa fort
- Aléa moyen
- Aléa faible
- A priori nul

Le retrait-gonflement des sols argileux

Dans le département du Jura



Un phénomène naturel Bien connu des géotechniciens

Un sol argileux change de volume selon son degré d'humidité comme le fait une éponge : il gonfle avec l'humidité et se rétracte avec la sécheresse. En période de sécheresse, ces variations de volume se manifestent par des fentes de retrait, mais surtout induisent des tassements du sol plus ou moins importants suivant la configuration et l'ampleur du phénomène. Ces tassements sont souvent hétérogènes à l'échelle des constructions, du fait des variations géologiques et de la présence du bâti.

Impact sur les constructions : des désordres importants et coûteux

Ils touchent principalement les constructions légères (habitations individuelles) de plain-pied et celles aux fondations peu profondes ou non homogènes.

- ✓ Fissuration des structures
- ✓ Distorsion de portes et fenêtres
- ✓ Dislocation des dallages et des cloisons
- ✓ Rupture de canalisations enterrées
- ✓ Décollement des bâtiments annexes



Identification des zones sensibles Carte départementale de l'aléa retrait-gonflement

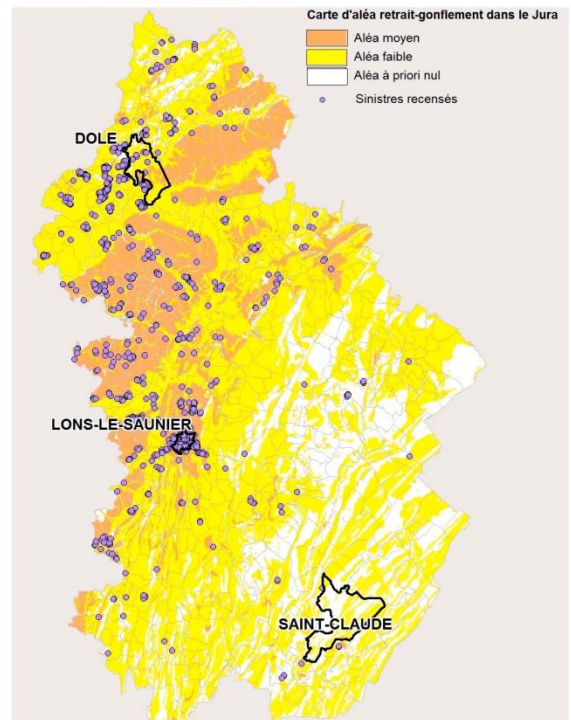
La réalisation de cette carte départementale s'appuie sur l'analyse des cartes géologiques, des essais et des analyses des sols (susceptibilité) ainsi que sur l'examen des sinistres.

Son échelle de validité est le 1/50 000 : pour une identification du sol à l'échelle de la parcelle, une étude de sol s'impose.

De plus, dans les zones identifiées comme non argileuses (aléa nul), il n'est pas exclu de rencontrer localement des lentilles argileuses non cartographiées susceptibles de provoquer des sinistres.

Quelques chiffres clés (Rapport BRGM/RP-57414-Fr, Juin 2009) :

- ✓ 924 sinistres localisés dans le département du Jura ;
- ✓ Aléa moyen : 910 km² soit 18 % du département ;
- ✓ Aléa faible : 2 897 km² soit 57,4 % du département ;
- ✓ Aléa a priori nul : 1 242 km² soit 24,6 % du département.



Argiles
Aléa retrait-gonflement des argiles

Actualisée et disponible
Révisée et disponible
Non programmée

En cours de réalisation
Non programmée

Les sols argileux se rétractent en période de sécheresse, ce qui se traduit par des tassements différents qui peuvent occasionner des dégâts parfois importants aux constructions.

http://www.argiles.fr

comment construire sur sols argileux ?



Nature du sol et mesures constructives à mettre en œuvre

Avant de construire dans les zones identifiées sur la carte d'aléa comme sensibles aux phénomènes de retrait-gonflement (consultable sur www.argiles.fr), il est vivement conseillé de faire procéder, par un bureau d'étude spécialisé, à une reconnaissance de sol qui doit vérifier la nature, la géométrie et les caractéristiques géotechniques des formations géologiques présentes au droit de la parcelle (G11*). Le coût d'une telle étude est classiquement compris entre 2000 et 3500 €.

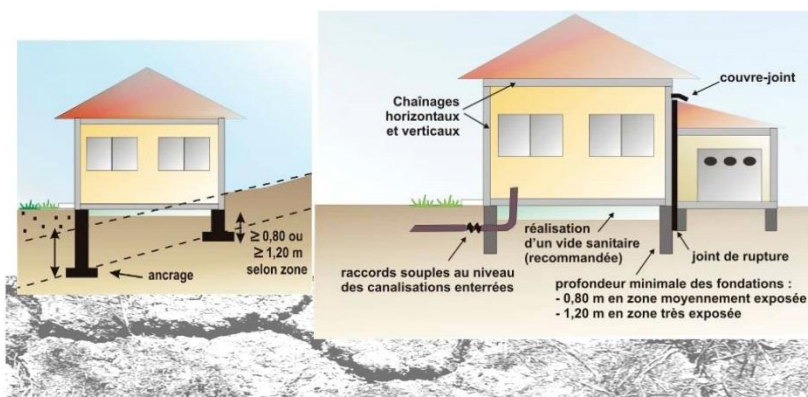
Pour un projet de maison individuelle, il est recommandé :

- d'appliquer des mesures spécifiques préconisées par une étude de sol complémentaire (G12, G2 et G3*) ;
- à défaut, d'appliquer des mesures forfaitaires (illustrées ci-dessous) qui visent d'une part à limiter les mouvements auxquels est soumis le bâti, et d'autre part à améliorer sa résistance à ces mouvements (le coût de ces mesures est estimé à 10 % du coût total de la construction).

* Normes AFNOR NF P 94-500 sur la classification des missions géotechniques.

Adapter les fondations, rigidifier la structure et désolidariser les bâtiments accolés

Veillez au respect des règles de l'art (D.T.U.*) !!!



- Prévoir des fondations continues, armées et bétonnées à pleine fouille, d'une profondeur d'ancrage minimale de 0,8 m à 1,2 m selon la sensibilité du sol ;

- Assurer l'homogénéité d'ancrage des fondations sur terrain en pente (l'ancrage aval doit être au moins aussi important que l'ancrage amont) ;

- Eviter les sous-sols partiels, préférer les sous-sols complets, les radiers ou les planchers portés sur vide sanitaire aux dallages sur terre plein ;

- Prévoir des chaînages horizontaux (haut et bas) et verticaux pour les murs porteurs ;

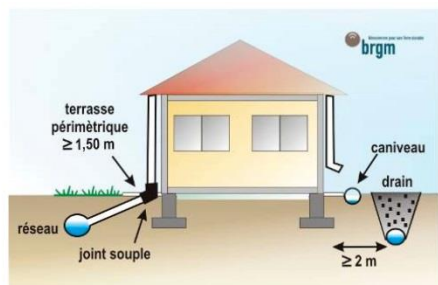
- Prévoir des joints de rupture sur toute la hauteur entre les bâtiments accolés fondés différemment ou exerçant des charges variables.

*D.T.U. : Documents Techniques Unifiés (Règles de l'Art normalisées)

Eviter les variations localisées d'humidité et éloigner les arbres

- Eviter les infiltrations d'eaux pluviales (y compris celles provenant des toitures, terrasses, descentes de garage...) à proximité des fondations ;

- Assurer l'étanchéité des canalisations enterrées (joints souples) ;



- Eviter les pompages à usage domestique ;

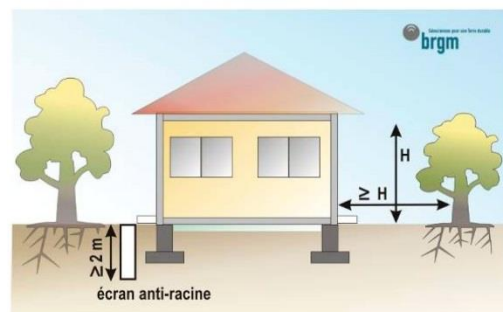
- Envisager la mise en place d'un dispositif assurant l'étanchéité autour des fondations (trottoir périphérique anti-évaporation, géomembrane...)

- En cas d'implantation d'une source de chaleur en sous-sol, préférer le positionnement de cette dernière le long des murs intérieurs ;

- Eviter de planter des arbres avides d'eau à proximité de l'habitation ou prévoir la mise en place d'écrans anti-racines ;

- Procéder à un élagage régulier des plantations existantes ;

- Attendre le retour à l'équilibre hydrique du sol avant de construire sur un terrain récemment défriché.



Pour en savoir plus :

- Retrouvez les cartes d'aléa et des précisions sur les recommandations techniques sur le site dédié du BRGM : www.argiles.fr
- Téléchargez le guide « Comment prévenir les désordres dans l'habitat individuel ? » sur le site du ministère en charge de l'écologie : www.prim.net
- Demandez conseil à votre architecte ou maître d'œuvre ou renseignez-vous auprès de votre mairie, DDT, Préfecture ou du BRGM
- Trouvez les coordonnées d'un bureau d'étude géotechnique auprès de l'USG (www.u-s-g.org), de Syntec-Ingenierie (www.syntec-ingenierie.fr), ...

Direction Départementale des Territoires
du Jura
4 rue du Curé Marion
39000 - Lons le Saunier
www.jura.equipement-agriculture.gouv.fr

Préfecture du Jura
8 rue de la Préfecture
39030 - Lons le Saunier Cedex
www.jura.gouv.fr

BRGM - Service Géologique Régional
Bourgogne - Franche Comté
Parc Technologique
27, rue Louis de Broglie
21000 - Dijon
www.brgm.fr

Autres liens utiles :



Portail de la prévention des risques majeurs du Ministère de l'écologie, de l'énergie,
du développement durable et de la mer
www.ecologie.gouv.fr - www.prim.net

Agence Qualité Construction
www.qualificationconstruction.com

Caisse Centrale de Réassurance
www.ccr.fr

